

UŽDAROJI AKCINĖ BENDROVĖ „KAIŠIADORIŲ ŠILUMA“
158996646

PATVIRTINTA
UAB „Kaišiadorių šiluma“
direktoriaus 2024 m. rugpjūčio 26 d.
įsakymu Nr. V- 55

PRIEŠGAISRINĖS SAUGOS INSTRUKCIJA NR. GS1

I SKYRIUS BENDROSIOS NUOSTATOS

1. UAB „Kaišiadorių šiluma“ priešgaisrinės saugos instrukcija NR. GS1 (toliau – instrukcija) reglamentuoja, kad visi UAB „Kaišiadorių šiluma“ (toliau – bendrovė) teritorijoje esantys asmenys privalo laikytis priešgaisrinės saugos taisyklių reikalavimų, o kilus gaisrui imtis priemonių gelbėti žmones, apsaugoti bendrovės materialines vertybes ir turtą, gesinti gaisrą.
2. Asmenys, pažeidę bendrovės priešgaisrinės saugos instrukcijos reikalavimus, atsako Lietuvos Respublikos įstatymų nustatyta tvarka.
3. Už bendrovės priešgaisrinę saugą yra atsakingas bendrovės direktorius arba jį pavaduojantis asmuo. Jie privalo:
 - 3.1. garantuoti, kad šios instrukcijos ir kitų priešgaisrinę saugą reglamentuojančių norminių dokumentų reikalavimai būtų vykdomi. Reikalauti, kad visi darbuotojai laikytųsi nustatyto priešgaisrinės saugos režimo;
 - 3.2. organizuoti darbuotojų instruktavimą, mokymą, ir atestavimą priešgaisrinės saugos klausimais;
 - 3.3. vykdyti Valstybinės priešgaisrinės priežiūros pareigūnų siūlymus, nurodymus;
 - 3.4. pasirūpinti, kad bendrovėje būtų gaisro gesinimo priemonės ir garantuoti, kad jos veiktų ir būtų parengtos darbui;
 - 3.5. aprūpinti bendrovę vaizdinėmis priešgaisrinės agitacijos priemonėmis, nurodomaisiais bei įspėjamaisiais ženklais.
4. Valstybės priešgaisrinės priežiūros pareigūnų, einančių tarnybines pareigas, nurodymai privalomi bendrovės direktoriui, vyriausiajam inžinieriui, katilinių meistrams, šilumos tinklų ir remonto tarnybos viršininkui bei darbuotojams.
5. Atskiruose padaliniuose už priešgaisrinę saugą atsako vyriausiasis inžinierius, katilinių meistrai, šilumos tinklų ir remonto tarnybos viršininkas ar kiti įsakymu paskirti asmenys. Jie privalo:
 - 5.6. žinoti pastatų, technologinių procesų, gamybos įrenginių, žaliavų ir produkcijos pavojingumo gaisro ir sprogimo atžvilgiu charakteristikas, kurių pažeidimai gali sukelti gaisrą;
 - 5.7. kontroliuoti evakuacijos kelių, teritorijos, patalpų tvarkingumą priešgaisrinio atžvilgiu;
 - 5.8. užtikrinti, kad šildymo įrenginiai, vėdinimo, elektros įranga būtų tvarkinga. Radus trūkumus, nedelsiant šalinti;
 - 5.9. užtikrinti nustatytą priešgaisrinį režimą darbo vietose;
 - 5.10. užtikrinti degių medžiagų surinkimo ir šalinimo iš patalpų, specialiųjų drabužių naudojimo reikalavimų vykdymą;
 - 5.11. žinoti gaisro gesinimo, signalizacijos ir ryšių priemonių naudojimo taisykles. Užtikrinti, kad šios priemonės visada būtų tvarkingos;
 - 5.12. neleisti dirbti asmenims, neišklausiusiems priešgaisrinės saugos instruktavimo;
 - 5.13. užtikrinti, kad baigus darbą, patalpose, darbo vietose būtų tvarka, būtų išjungti elektros įrenginiai, išskyrus tuos, kurie turi veikti ištisą parą;
 - 5.14. kontroliuoti kontrolinių matavimo prietaisų (termometrų, manometrų ir k t.) pavojingas ribas, kurias peržengus gali kilti gaisras ar sproginimas.
6. Kiekvienas darbuotojas, dirbdamas bendrovės teritorijoje, privalo:
 - 6.1. žinoti ir vykdyti šios instrukcijos reikalavimus;

6.2. laikytis nustatyto priešgaisrinio režimo, vykdyti bendrovės vadovo ir įgaliotų asmenų nurodymus;

6.3. darbo metu naudoti tvarkingus darbo įrankius, prietaisus ir įrenginius;

6.4. žinoti rūkymo vietų ir vietų, skirtų suvirinimo ir kitiems darbams, kai naudojama atvira ugnis, įrengimo reikalavimus;

6.5. žinoti bendrovėje laikomų, naudojamų medžiagų pagrindines pavojingumo charakteristikas, žinoti sprogių ir gaisringų medžiagų laikymo ir transportavimo sąlygas;

6.6. baigus darbą sutvarkyti, išvalyti darbo vietą ir išjungti nenaudojamus įrenginius;

6.7. žinoti bendrovėje esančių gaisro gesinimo, ryšio ir signalizacijos priemonių išdėstymo vietas, mokėti tomis priemonėmis naudotis;

6.8. žinoti teritorijos, statinių ir evakuacijos kelių priežiūros reikalavimus;

6.9. vengti veiksmų ir nesudaryti sąlygų, galinčių sukelti gaisrą. Galimas gaisrų kilimo priežastis nedelsiant šalinti.

6.10. pastebėjęs gaisrą, privalo veikti pagal bendrovės darbuotojų veiksmų kilus gaisrui ir vykdant žmonių evakavimą planą, patvirtintą šios instrukcijos 1 priedu.

7. Darbuotojai priešgaisrinės saugos klausimais instruktuojami, mokomi ir atestuojami galiojančių teisės aktų nustatyta tvarka.

7.1. bendrovėje organizuojami šie darbuotojų instruktavimai priešgaisrinės saugos klausimais:

7.1.1 įvadinis (bendras);

7.1.2 periodinis;

7.1.3 papildomas.

7.2. įvadinis (bendras) instruktavimas turi būti organizuojamas visiems darbuotojams, prieš pradėdant jiems dirbti;

7.3. periodinis instruktavimas darbo vietoje turi būti organizuojamas ne rečiau kaip kartą per 12 mėnesių;

7.4. papildomai darbo vietoje turi būti instruktodama iš esmės pakeitus priešgaisrinės saugos instrukciją (išskyrus redakcinio pobūdžio pakeitimus), pakeitus darbo vietą, pasikeitus darbo funkcijoms, pasikeitus gamybos technologiniams procesams, įvykus sprogimui arba kilus gaisrui, paaiškėjus, kad darbuotojas stokoja reikiamų priešgaisrinės saugos žinių;

7.5. instruktavimai įforminami gaisrinės saugos instruktavimų registracijos žurnale.

II SKYRIUS TERITORIJOS PRIEŽIŪRA

8. Bendrovės teritorija turi būti tvarkinga, nuolat valoma, laiku nušienaujama, o nupjauta žolė, atliekos, šiukšlės išgabenamos į specialiai paruoštas vietas.

9. Privažiuojamieji keliai ir praėjimai prie pastatų, gaisrinių kopėčių, priešgaisrinio inventoriaus ir gaisrinių hidrantų turi būti laisvi, tvarkingi ir tamsiu paros metu apšviesti. Priešgaisriniuose tarpuose tarp pastatų draudžiama laikyti medžiagas, įrenginius, tarą ir statyti transporto priemones.

10. Apie privažiavimo kelių remontą arba kitas priežastis, trukdančias privažiuoti gaisrinėms mašinoms, būtina pranešti priešgaisrinei apsaugai ir pastatyti ženklus, nurodančius apylankos kryptį.

11. Rūkyti leidžiama tik tam tikslui skirtose, ženklais pažymėtose ir tinkamai įrengtose vietose, kuriose yra indas nuorūkomis dėti bei gesinimo priemonės.

12. Bendrovės teritorijoje draudžiama kurti laužus, deginti sausą žolę, sugrėbtus lapus ir atliekas.
13. Į kanalizacijos sistemas draudžiama pilti sprogimo ir gaisro atžvilgiu pavojingus produktus.
14. Bendrovės teritorijoje turi būti nustatytos ir paženklintos automobilių stovėjimo vietos.
15. Gaisro gesinimo priemonės bendrovės teritorijoje turi būti tvarkingos, paruoštos naudojimui. Draudžiama priešgaisrinį inventorių naudoti ne pagal paskirtį.

III SKYRIUS PASTATAI, PATALPOS IR EVAKUAVIMO KELIAI

16. Bendrovės pastatai ir patalpos turi būti tvarkingi priešgaisrinės saugos atžvilgiu.
17. Žmonių evakavimo planą tvirtina bendrovės direktorius. Žmonių evakavimo planas turi būti pakabintas kiekviename bendrovės pastate, gerai matomoje vietoje, prie kiekvieno įėjimo ir (ar) išėjimo (šios instrukcijos priedai 1, 2 ir 3). Žmonių evakavimo planas, jo simboliai ir tekstas turi būti matomi iš ne mažesnio kaip 1 m atstumo. Visi bendrovės darbuotojai turi būti supažindinti su žmonių evakavimo planu ir privalo mokėti juo naudotis.
18. Žmonių evakavimo plane simboliais turi būti pažymėta: žmonių evakavimo vietos rankinių gaisro signalizatorių jungikliai, gaisriniai čiaupai, gaisrinių siurblių jungikliai, gesintuvai, elektros skydeliai. Simboliai turi būti ryškūs ir gerai matomi. Evakavimo plane būtina nurodyti laiptines, kabinetus, išorines kopėčias, tai pat evakuacijos keliuose esančias duris.
19. Visi evakuaciniai keliai ir išėjimai turi būti neužkrauti, paruošti žmonėms evakuoti ir paženklinti. Ženkilai turi būti patvarūs ir išdėstyti reikiamose vietose. Visos evakuacinės durys turi lengvai atsidaryti evakuacijos kryptimi. Draudžiama jas užkalti ar užrakinti iš lauko. Iš vidaus durys turi lengvai atsidaryti bet kuriuo paros metu.
20. Draudžiama savavališkai perplanuoti patalpas, keisti jų paskirtį. Pastatų ir patalpų rekonstravimas, renovavimas, restauravimas, techninis pertvarkymas, išplėtimas, kapitalinis remontas turi būti atliekamas pagal parengtą projektą, atitinkantį galiojančių RSN ir STR reikalavimus. Nustatyta tvarka nepriimtų naudoti statinių eksploatavimas draudžiamas.
21. Prie įėjimo į gamybines patalpas ir sandėlius priešgaisrinės saugos ženklai įrengiami pagal galiojančius standartus, užrašai, nurodantys patalpų kategoriją – pagal RSN (STR), o nurodantys gaisro bei sprogimo zoną – pagal LST EN reikalavimus.
22. Sandėliuose kraunant gautas prekes, neužkrauti praėjimų tarp stelažų ir prekių rietuvių.
23. Draudžiama plauti ir valyti grindis, sienas, įrenginius, taip pat drabužius naudojant lengvai užsiliepsnojančiais ir degiais skysčiais.
24. Pastato priešgaisrinės saugos sistemos įrenginiai turi būti prižiūrimi ir veikiantys.
25. Kai kabeliai ir vamzdynai kerta statybines konstrukcijas, angos tarp jų ir konstrukcijų užsandarinamos nedegiomis medžiagomis per visą konstrukcijos storį. Taip pat turi būti padidintas kabelių atsparumas ugniai ne mažiau kaip 30 cm į šonus nuo statybinių konstrukcijų.
26. Pastatuose ir statiniuose įvairių komunikacijų vamzdynus draudžiama atšildyti atvira ugnimi.
27. Šiukšlinės darbuotojų buitinėse patalpose turi būti nedegios konstrukcijos.
28. Vėdinimo įrenginių, elektros skydinių bei kitų technologinių patalpų durys turi būti užrakintos.

29. Vėdinimas turi būti įrengtas pagal norminių dokumentų reikalavimus. Jo darbo režimą ir aptarnavimą reglamentuoja gamintojo naudojimo instrukcija.

30. Sprogimo ir gaisro atžvilgiu pavojingose patalpose sugedus vėdinimo įrenginiams draudžiami bet kokie technologiniai procesai.

31. Iš vėdinimo kabinų, filtrų, ortakių susikaupusios degios dulkės turi būti periodiškai valomos.

32. Vėdinimo kameroje draudžiama laikyti nereikalingus įrenginius ir bet kokias medžiagas. Kameros turi būti užrakintos.

33. Atsiradus vėdinimo ir kondicionavimo sistemų gedimui, dėl kurių tiesiogiai ar netiesiogiai gali kilti gaisras, būtina nedelsiant išjungti įrenginius ir šalinti gedimus.

34. Eksploatuojant vėdinimo ir oro kondicionavimo sistemas, draudžiama demontuoti ugnį sulaikančius įrenginius arba atskirus jų elementus.

35. Sprogimo atžvilgiu pavojingose patalpose bei zonose draudžiama naudoti įrenginius, įrankius bei kitus daiktus, galinčius įskelti kibirkštį.

IV SKYRIUS ELEKTROS ĮRENGINIAI IR ŠILDYMO PRIETAISAI

36. Elektros tinklai ir įrenginiai turi būti įrengiami, eksploatuojami ir remontuojami laikantis galiojančių taisyklių, kitų norminių aktų bei instrukcijų reikalavimų. Jie turi būti tinkami eksploatuoti, saugūs gaisro ir sprogimo atžvilgiu. Montuoti ir remontuoti elektros tinklus ir įrenginius gali tik kvalifikuoti specialistai.

37. Pastebėjus elektros tinklų, įrenginių gedimus, sukeliančius kibirkščiavimą, kabelių, laidų ir variklių kaitimą, būtina juos nedelsiant išjungti ir pašalinti gedimus.

38. Bendrovės elektros paskirstymo spintose turi būti vartotojų schemos, nurodančios saugiklio arba komutacinio aparato nominalios srovės dydį. Spintos, skydinės turi būti užrakintos, o įvadinių komutacinių aparatų vietos – pažymėtos užrašu „Elektros įvadas“. Priėjimai prie elektros skydinių ir spintų turi būti tvarkingi ir neužkrauti. Jose 1 m atstumu nuo jų draudžiama laikyti bet kokias medžiagas. Tarpai tarp grindų ir elektros spintų turi būti užtaisyti nedegiomis medžiagomis.

39. Bendrovės patalpose draudžiama naudoti laikiną elektros instaliaciją, elektros plyteles, reflektorius ir kitus elektros prietaisus su atvirais kaitinimo elementais, taip pat negamyklinius šildymo prietaisus. Šildymui leidžiama naudoti uždaro tipo pramoninės gamybos šildymo prietaisus, įrengtus tam tikslui skirtoje vietoje pagal gamintojo instrukciją.

40. Laikiną elektros instaliaciją leidžiama naudoti tik statybos, remonto ar avarijų likvidavimo metu.

41. Kilnojami šviestuvai privalo turėti stiklinius gaubtus arba metalinius tinklelius. Šiems šviestuvams ir kitai kilnojamajai elektros aparatūrai naudojami tik lankstūs kabeliai ir laidai. Šviestuvuose įtampa turi būti ne didesnė kaip 42 V.

42. Sprogimo ir gaisro atžvilgiu pavojingose zonose elektros prietaisų konstrukcija turi atitikti tai zonai keliamus reikalavimus, elektrinių aparatų potencialiai sprogiai atmosferai bendruosius reikalavimus EN 50014, įrangos ir apsaugos sistemų, naudojamų potencialiai sprogoje aplinkoje, techninio reglamento reikalavimus.

43. Atstumas nuo elektros šviestuvų iki sandėliuojamų degių medžiagų turi būti ne mažesnis kaip 0,5 m .

44. Elektros šviestuvuose turi būti naudojamos ne didesnio galingumo elektros lempos, negu nurodyta eksploataavimo instrukcijoje.

45. Eksploatuojant elektros įrenginius yra draudžiama:

45.1. šildyti patalpas nestandartiniais (savo gamybos) elektros prietaisais;

45.2. naudoti netvarkingas rozetes, kištukus, atsišakojimo dėžutes, jungiklius bei kitą elektros instaliacijos įrangą;

45.3. elektros laidus, lempas, šviesos sklaidytuvus, šildytuvus uždengti degiomis medžiagomis;

45.4. į buitinio naudojimo elektros šakučių lizdus jungti elektros prietaisus, viršijant instaliacinį galingumą;

45.5. vietoje elektros laidų ir kabelių naudoti radijo arba telefono laidus;

45.6. naudoti elektros lygintuvus, virykles, virdulius, šildymo prietaisus tam tikslui nepritaikytose vietose ir palikti juos įjungtus be priežiūros;

45.7. kabinti šviestuvus ir kitus daiktus tiesiog ant elektros laidų;

45.8. naudoti nekalibruotus ir savos gamybos saugiklius;

45.9. naudoti šviestuvus su nuimtais apsauginiais gaubtais ir neužsandarintą apšvietimo armatūrą gaisro ir sprogimo atžvilgiu pavojingose zonose;

45.10. tiesti tranzitu elektros kabelius ir laidus per sandėlių ir kitas analogiškos paskirties patalpas;

45.11. naudoti laidus ir kabelius su pažeista arba eksploatacijos metu netekusi dielektrinių savybių izoliuojančia medžiaga;

45.12. tiesiogiai prikalti laidus ir kabelius.

46. Laidai ir kabeliai turi būti sujungiami presavimo, suvirinimo, litavimo būdu arba specialiomis jungtimis.

47. Atvirosios instaliacijos laidai ir kabeliai tose vietose, kuriose juos galima mechaniškai pažeisti, turi būti papildomai apsaugoti (šarvais, plieniniais vamzdžiais, kampuočiu, lovine sija ir pan.).

48. Elektros pastotės ir skydinės turi būti švarios, jose laikyti kitus įrengimus ir medžiagas draudžiama.

49. Ne rečiau kaip vieną kartą metuose būtina išmatuoti bendrovės kabelių ir laidų izoliacijos varžą, o matavimo rezultatus surašyti į atitinkamos formos aktą.

50. Bendrovių pastatų ir įrenginių apsauga nuo žaibo ir statinio elektros krūvio turi atitikti RSN bei EIT reikalavimus. Įžeminimo kontūrų varža prietaisais turi būti tikrinama ne rečiau kaip vieną kartą per metus, o matavimo rezultatai surašomi į atitinkamos formos aktą.

51. Apsaugos nuo žaibo įrenginiai turi būti tvarkingi ir periodiškai tikrinami. Eksploatuoti įrengimus su netvarkingais įžemikliais draudžiama.

52. Transformatorių pastotėse turi būti įžemikliai, prie kurių gaisro metu būtų galima įžeminti gaisrinius švirkštus.

53. Visų technologinių įrenginių korpusai turi būti įžeminti, neatsižvelgiant į tai, ar naudojamos kitos apsaugos nuo statinio elektros krūvio priemonės.

54. Visi šildymo įrenginiai ir prietaisai turi būti pagaminti, įrengti ir eksploatuojami pagal galiojančių norminių dokumentų bei instrukcijų reikalavimus, o prieš šildymo sezono pradžią būtina juos patikrinti ir suremontuoti.

55. Bendrovės darbuotojams, neturintiems apsaugos nuo elektros pradinės kvalifikacijos (PK), draudžiama remontuoti, ardyti elektros įrenginius, keisti perdegusias elektros lemputes ar saugiklius.

V SKYRIUS TRANSPORTO APTARNAVIMO OBJEKTAI

56. Automobiliai, traktoriai ir kitos mašinos patalpose, aikštelėse (nesant garažų) statomos paliekant tarp lengvųjų automobilių ne mažesnę kaip 0,6 m tarp sunkvežimių – 0,8 m atstumą.

57. Garažuose draudžiama laikyti krovinius automobilius, pakrautus degiomis medžiagomis.

58. Transporto stovėjimo vietose turi būti lynai ir vilkės (viena – dešimčiai automobilių) automobilių evakuacijai.

59. Garažų teritorijoje turi būti nedegios dėžės su dangčiais naudotiems filtrams, skudurams, šiukšlėms dėti.

60. Draudžiama remontuoti transporto priemones, kai bakuose yra degalų, karteriuose – tepalų, balionuose – dujų.

61. Garažuose bei autotransporto stovėjimo aikštelėse draudžiama:

61.1. dirbti kalvystės, terminio apdirbimo, suvirinimo, dažymo, medienos apdirbimo darbus, taip pat plauti detales lengvai užsiliepsnojančiais ir degiais skysčiais. Šie darbai turi būti atliekami tik tam tikslui skirtose patalpose;

61.2. laikyti automobilius be degalų bakų dangtelių;

61.3. užkrauti vartus ir įvažiavimus (išvažiavimus) arba juos užstatyti automobiliais;

61.4. pilti degalus į automobilių kuro bokus;

61.5. laikyti automobilius esant netvarkingai kuro ir elektros sistemai;

61.6. įkrauti akumuliatorius;

61.7. šildyti variklius atvira ugnimi (deglais, litavimo lempomis), pasišviesti atvirais ugnies šaltiniais atliekant remonto ir kitus darbus;

61.8. baigus darbą palikti tepaluotas medžiagas bei išsiliejusius skysčius.

62. Garažuose, kuriuose yra apžiūrų duobės ir rūšiai, draudžiama laikyti automobilius su dujine įranga.

63. Automobiliai į garažų boksus turi įvažiuoti tik atbuline eiga, kad kilus gaisro pavojui būtų galima lengviau išstumti. Visi automobiliai privalo turėti gesintuvus.

VI SKYRIUS REMONTO, UGNIES IR DUJŲ PAVOJINGI DARBAI

64. Visi įrenginiai turi būti eksploatuojami pagal gamintojo instrukcijose nustatytus saugos reikalavimus.

65. Prie ugnies darbų priskiriamos gamybinės operacijos, kurių metu naudojama atvira ugnis, gali susidaryti kibirkštys arba įkaitinamos medžiagos iki temperatūros, galinčios sukelti užsiliepsnojamą (metalo suvirinimas elektra bei dujomis, metalo pjaustymas su propanu ar pan.).

66. Už saugų ugnies darbų atlikimo organizavimą atsako padalinio vadovas.
67. Darbuotojas, atliekantis ugnies darbus, privalo turėti specialų pažymėjimą, (pvz.: suvirintojo).
68. Ugnies darbų vietos gali būti nuolatinės ir laikinos.
69. Nuolatinė ugnies darbų vieta, jei patalpoje yra degių medžiagų, turi būti atskirta vientisine nedegia pertvara, grindys turi būti nedegios.
70. Nuolatinėje darbo vietoje galima atlikti suvirinimo darbus be raštiško nurodymo.
71. Atliekant suvirinimo darbus kitose vietose turi būti išrašytas raštiškas nurodymas.
72. Ugnies darbų vieta turi būti saugiai paruošta, pastatyti ženklai, draudžiantys įvažiuoti transportui.
73. Darbai šuliniuose, iškasose, uždaroje ir sunkiai prieinamoje erdvėje, darbai sprogių ir (ar) degių dujų terpėje, priskiriami pavojingų darbų su dujomis IV kategorijai ir atliekami tik saugiai paruošus darbo vietą ir turint nustatyta tvarka išduotą paskyrą-leidimą pavojingų darbų su dujomis atlikimui.
74. Ugnies darbų atlikimo vietoje turi būti gaisro gesinimo priemonės.

VII SKYRIUS

DUJŲ TIEKIMO SISTEMOS IR ĮRENGINIAI

75. Dujų tinklai ir kiti dujų ūkio įrenginiai turi būti įrengiami, eksploatuojami ir remontuojami laikantis teisės aktuose nustatytų gaisrinės saugos reikalavimų.
76. Prie įėjimo į dujų reguliavimo punktų (DRP) teritoriją ar DRP patalpas turi kabėti įspėjamasis ženklas apie sprogią aplinką, draudžiantieji ženklai: pašalinams įeiti draudžiama, naudoti atvirą ugnį ir rūkyti draudžiama, DRP patalpoje turi būti įrengtos atitinkamos gaisro gesinimo priemonės, oro aplinkos dujų signalizatoriai, turintys šviesos ir garso signalų įrenginius. Esant pavojingai dujų koncentracijai, būtina išvėdinti patalpas, surasti dujų nuotėkio priežastį ir ją pašalinti.
77. Dujotiekio vamzdynus šildyti galima tik garu ir karštu vandeniu.
78. Dirbant dujų įrenginių patalpose leidžiama naudoti tik kibirkščiavimo nesukeliančius įrankius, avėti kibirkščiavimo nesukeliančią avalynę ir dėvėti statinio elektros krūvio nekaupiančius drabužius. Naudoti elektrinius grąžtus ar kitus elektrinius prietaisus, kurie gali sukelti kibirkštis, draudžiama. Darbai vykdomi laikantis „Gamtinių dujų, suskystintųjų naftos dujų ir biodujų aplinkoje atliekamų darbų saugos taisyklių“ reikalavimų.
79. Aptikus dujų nuotėkį iš dujotiekio ar įrenginio, būtina nedelsiant aptverti avarinę zoną ir pastatyti atitinkamus įspėjamuosius ženklus, atjungti pažeistą vamzdyno dalį ar įrenginį.
80. Draudžiama naudoti atvirą ugnį dujų nuotėkio vietai nustatyti.
81. Dujotiekių vamzdynus draudžiama naudoti įžeminimui.

VIII SKYRIUS

KIETO KURO ŪKIS

82. Kieto kuro aikštelėje turi nebūti pašalinių šiukšlių ir kitų medžiagų. Prie kieto kuro aikštelių turi būti įrengtos pirminės gaisro gesinimo priemonės.

83. Pravažiavimo keliai turi būti nuolat valomi nuo kietojo kuro, neturi būti užkrauti įrenginiais.

84. Kuras, tiekiamas į sandėlį turi būti sukraunamas į rietuves.

85. Kurą laikomą sandėlyje, būtina nuolat stebėti. Pagrindinis rietuvės būklės eksploatacinės kontrolės metodas yra jos išorinė (vizualinė) apžiūra, kurią atlieka budinti pamaina.

86. Savaiminio užsidegimo židinių atsiradimo rietuvėse požymiai yra šie:

86.1. per naktį ant rietuvės paviršiaus pasirodančios drėgnos dėmės, o žiema – sniego ištirpimas ar spalvos pasikeitimas;

86.2. greitas sausų dėmių atsiradimas rietuvėje po lietaus arba iškritus gausiai rasai;

86.3. garų ar specifinio kuro skaidimosi produktų kvapo atsiradimas;

86.4. ant rietuvės paviršiaus atsirandančios nuosėdos, kurios išnyksta iškritus krituliams.

87. Pastebėjus kuro savaiminį kaitimą, turi būti sutankintas rietuvės paviršius.

88. Įkaitusį biokurą paskleisti laisvoje sandėlio vietoje ir atvėsinti.

89. Draudžiama tiekti kurą su degimo židiniiais.

90. Patalpose, transporterių patalpose šviestuvai turi būti apsaugoti nuo dulkių. Valyti šviestuvus ir keisti lempas gali tik elektrotechninis personalas, prieš tai atjungęs elektros srovę.

IX SKYRIUS MEDŽIAGŲ SANDĖLIAVIMAS

91. Ant išorinės sandėlio durų pusės pakabinama lentelė, charakterizuojanti laikomų medžiagų ir prekių pavojingumą gaisro atžvilgiu.

92. Medžiagas ir žaliavas būtina laikyti pagal jų fizines ir chemines bei pavojingumo gaisro atžvilgiu savybes.

93. Draudžiama naudotis atvira ugnimi degių ir sprogių medžiagų laikymo vietose.

94. Sandėliuose draudžiama: naudoti viryklės, šildytuvus ir kitus buitinius prietaisus, užkrauti duris ir vartus.

95. Medžiagos, laikomos ne lentynose, turi būti sudėtos į rietuves.

96. Praėjimai tarp stelažų, rietuvių ir tarpai nuo jų iki sienų turi būti ne siauresni kaip 0,8 m.

97. Pakrovimo ir iškrovimo mechanizmai turi būti tvarkingi.

98. Draudžiama lengvai užsiliepsnojančius skysčius laikyti atviroje taroje.

99. Gaisro atžvilgiu pavojingus lakus, dažus, tepalus laikyti nedegiose vėdinamose patalpose. Minėtas medžiagas laikyti su kitomis degiomis medžiagomis draudžiama.

100. Įrankiai, naudojami dirbant su lengvai užsiliepsnojančiomis ir degiomis medžiagomis, turi būti pagaminti iš nekibirkščiuojamos medžiagos.

101. Suspaustų dujų balionai turi būti laikomi specialiose uždaroje vėdinamose patalpose, izoliuotose nuo atviros liepsnos šaltinių ir suvirinimo vietų.

102. Dujų balionai turi būti laikomi atskirose vėdinamose, ugniai atspariose su lengvo tipo stogu patalpose, specialių stovų lizduose tik vertikalioje padėtyje, uždengti apsauginiais gaubtais. Tušti balionai laikomi atskiroje patalpoje, kurioje nėra užpildytų balionų.

103. Balionų sandėliuose draudžiama laikyti kitas degias medžiagas ir daiktus.

104. Draudžiama dirbti bei liesti deguonies balionų ventilius tepaluotais rūbais, pirštinėmis ar rankomis.

X SKYRIUS GAISRŲ GESINIMO PRIEMONĖS

105. Bendrovės teritorija ir patalpos turi būti aprūpintos pirminėmis gaisro gesinimo priemonėmis, pagal patvirtintą bendrovės gaisrinio inventoriaus paskirstymo planą (šios instrukcijos 4 priedas).

106. Bendrovėje turi būti užrašai (ženklai), nurodantys gesintuvų ir kitų gesinimo priemonių laikymo vietą. Tiek patalpoje, tiek lauke užrašai apie gaisrų gesinimo priemones turi būti gerai matomi, įrengti 2 – 2,5 m aukštyje nuo grindų ar žemės paviršiaus.

107. Ugnies gesintuvais leidžiama gesinti tuos gaisrus, kurie nurodyti gesintuvus gaminusios įmonės instrukcijoje. Gesintuvo paleidimo būdas nurodytas ant gesintuvo korpuso.

108. Gesintuvo korpusas turi būti nudažytas raudonai, o jo ženklinimas privalo atitikti LST P 1447:1997 reikalavimus. Draudžiama naudoti gesintuvus, kurie neatitinka LST EN 3 standartų serijos reikalavimų ir kurių gesinimo medžiagos galiojimo laikas yra pasibaigęs.

109. Bendrovės patalpose gesintuvai turi būti išdėstyti tolygiai. Gesintuvus reikia laikyti lengvai prieinamose vietose, apsaugotose nuo tiesioginių sulės spindulių poveikio, ne arčiau kaip 1 m nuo šildymo prietaisų, pakabintus ne aukščiau kaip per 1,5 m nuo grindų iki gesintuvo apačios ir kad atidarytos patalpos durys netrukdytų paimti gesintuvo.

110. Gesintuvai, kurie yra lauke arba nešildomoje patalpoje ir nėra skirti eksploatuoti esant žemai temperatūrai, šalčių metu pernešami į šildomas patalpas. Gesintuvų vietoje paliekamas standartinis gaisrinės saugos ženklas „Ugnies gesintuvas“ ir aiškiai nurodoma jų laikymo vieta.

111. Nedegūs audeklai turi būti ne mažesnio kaip 2,0 x 1,5 m dydžio. Jie skirti gesinti nedidelių užsidegimų vietas, taip pat tokias medžiagas, kurios be oro nedega. Nedegūs audeklai laikomi futliaruose ir kartą per mėnesį džiovinami.

112. Gaisrinių hidrantų ir vandens telkinių vietos bendrovės teritorijoje, taip pat link jų įrengtos atitinkamos rodyklės, ženklai ir jų apšvietimas turi būti tvarkingi ir atitikti galiojančių standartų reikalavimus.

113. Vidaus vandentiekio gaisriniai čiaupai turi būti su žarnomis ir švirškštais, kurie laikomi spintelėse. Gaisrinės žarnos turi būti sausos, susuktos į dvigubą ritę ir prijungtos prie čiaupų ir švirškštų. Vandentiekio čiaupų spintelės turi būti tvarkingos ir nudažytos pagal standarto reikalavimus, o ant durelių – aiškiai pažymėtas raidžių indeksas „GČ“ arba grafinis ženklas, jo eilės ir priešgaisrinės apsaugos telefono numeris. Gaisrinių čiaupų spintelė durys turi būti užplombuotos.

114. Vidaus priešgaisrinį vandentiekį būtina vieną kartą per metus išplauti – nuleisti vandenį iš kiekvieno čiaupo, įsitikinti, ar jie neužrūdiję, sugedusius suremontuoti ar pakeisti, gaisrines žarnas perkantuoti, patikrinimo rezultatus įrašyti į tam tikslui skirtą žurnalą.

115. Bendrovės katilinėse, kur yra padidėjęs gaisro pavojus, turi būti įrengti priešgaisriniai lauko skydai ir stendai (1 skydas pastatomas 5000 m² teritorijoje) su priešgaisrinėmis priemonėmis. Priešgaisrinių lauko skydų ir stendų durys turi būti užplombuotos. Skydai turi būti įrengti lengvai prieinamose ir gerai matomose vietose, netoli nuo išėjimo iš patalpų. Pilnos komplektacijos priešgaisrinį skydą (pagal bendrąsias gaisrinės saugos taisykles) sudaro:

115.1. metalinis skydas su durelėmis ir smėlio dėže;

115.2. miltelinis 6 kg gesintuvas su patikros lipduku – 2 vnt.;

115.3. nedegus audeklas 1.2 m x 1.8 m;



115.4. kastuvai;

- 115.5. kirvis mediniu kotu – 2 vnt.;
- 115.6. kibiras – 2 vnt.;
- 115.7. priešgaisrinis laužtuvas – 2 vnt.;
- 115.8. lipdukas „Kilus gaisrui skambinti“;
- 115.9. lipdukas „Gaisro gesinimo įranga“.

XI SKYRIUS BAIGIAMOSIOS NUOSTATOS

116. Vidaus kontrolę vykdančias darbuotojas kontroliuoja visų priešgaisrinės saugos nustatytų trūkumų pašalinimo įvykdymą.

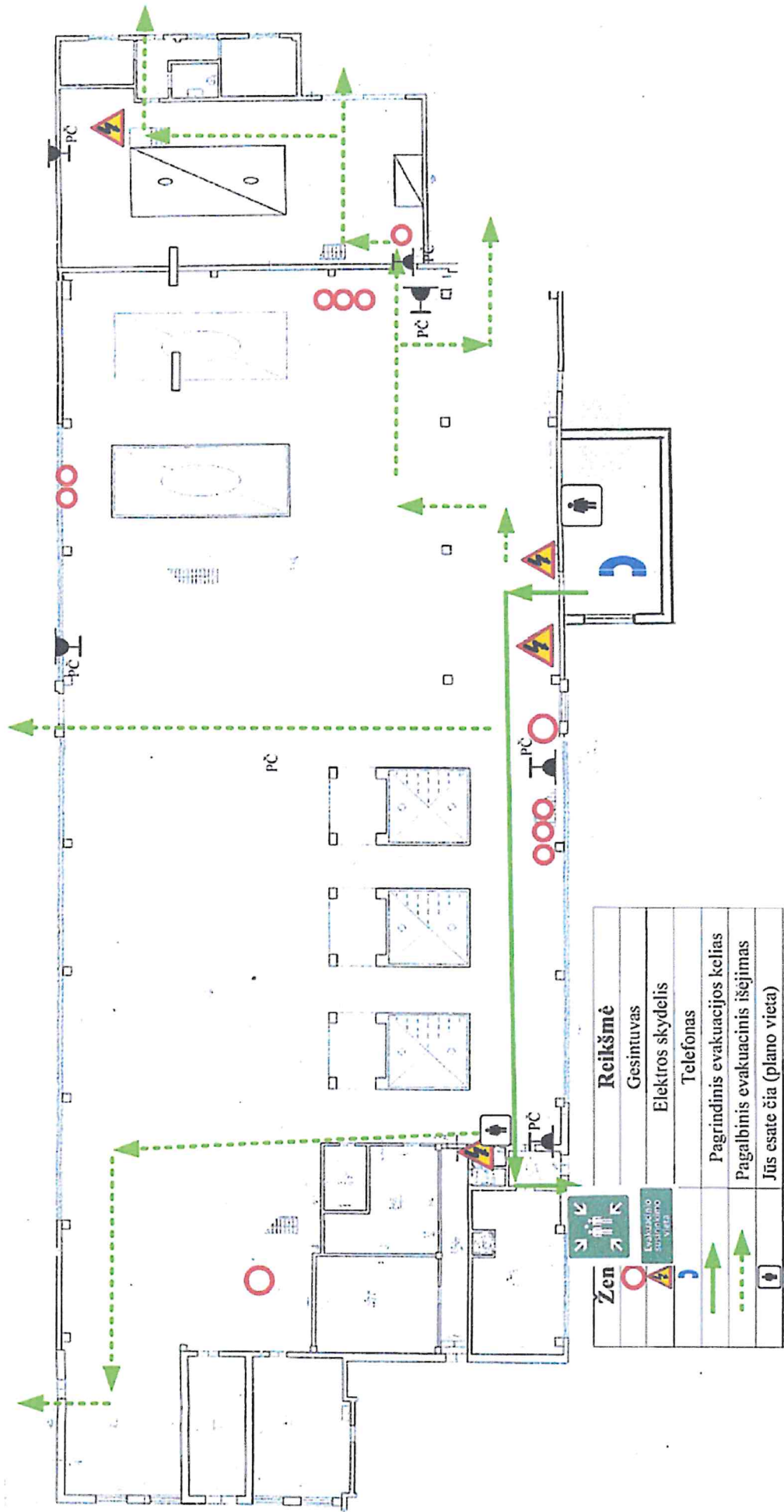
**UAB „KAIŠIADORIŲ ŠILUMA“ DARBUOTOJŲ VEIKSMŲ
 KILUS GAISRUI IR VYKDANT ŽMONIŲ EVAKAVIMĄ PLANAS**

Eil. Nr.	Pagrindiniai veiksmai	Veiksmų atlikimo tvarka	Atsakingi asmenys
1.	Priešgaisrinės tarnybos iškvietimas, ESANT REIKALUI informuoti dujų avarinę tarnybą 	1.1. Nustatyti gaisro židinio vietą; 1.2. Skambinti bendru pagalbos telefonu ir nurodyti tikslų objekto, kuriame kilo gaisras, adresą. 1.3. Nurodyti gaisro židinio vietą (kuriame bendrovės pastate ir teritorijos vietoje). Apibūdinti gaisro kilimo laiką, galimą priežastį ir įtariamą pobūdį, gaisro situacijos apimtis ir kaitą; 1.4. Nurodyti pranešusio asmens duomenis; 1.5. Telefonu informuoti bendrovės direktorę Rugilę Červokieneę tel. +370 699 93816 ir kitus atsakingus bendrovės asmenis; 1.6. Bendrovės direktorius, jį pavaduojantis asmuo, atvykęs į gaisro vietą, turi įsitikinti, ar buvo pranešta apie gaisrą priešgaisrinei gelbėjimo tarnybai; 1.7. Bendrovės direktorius iki atvyks priešgaisrinės gelbėjimo pajėgos, vadovauja gaisro gesinimui. Jeigu Bendrovės direktoriaus nėra, vadovauja jį pavaduojantis asmuo; 1.8. Paaškęjus, kad gaisras buvo likviduotas savo jėgomis ir pavojus nebegresia, bendrovės direktorius arba jį pavaduojantis asmuo turi telefonu apie tai pranešti priešgaisrinei gelbėjimo tarnybai.	1. Pirmas gaisrą pastebėjęs asmuo 2. Bendrovės direktorius arba jį pavaduojantis asmuo
2.	Darbuotojų ir kitų asmenų informavimas ir evakuacija 	2.1. Informuoti apie gaisrą bendrovės patalpose ir teritorijoje esančius žmones. Jeigu sutrikęs elektros tiekimas, žmonės informuojami telefonu ar kitais galimais būdais, aplinkiniai žmonės informuojami žodžiu, šaukiant „Gaisras“. 2.2. Darbuotojai turi nedelsiant nutraukti darbinę veiklą ir išeiti iš pastato ir/ar teritorijos saugiu artimiausiu evakuaciniu išėjimu. Išeinant uždaryti bendrovės patalpos langus, duris, bet durų neužrakinti; 2.3. Paskirti atsakingus asmenis žmonių, gesinančių gaisrą, apsaugai nuo galimų užgriuvimų ir apsinuodijimų; 2.4. Saugiais keliais, trumpiausiu maršrutu, per pagrindinį ir/ar atsarginį išėjimą evakuoti žmones į numatytą ir ženklais pažymėtą evakuacijos vietą, neleisti bėgti, lenkti vieni kitus,	1. Vyriausiasis inžinierius 2. Inžinierius darbuotojų saugai ir sveikatai

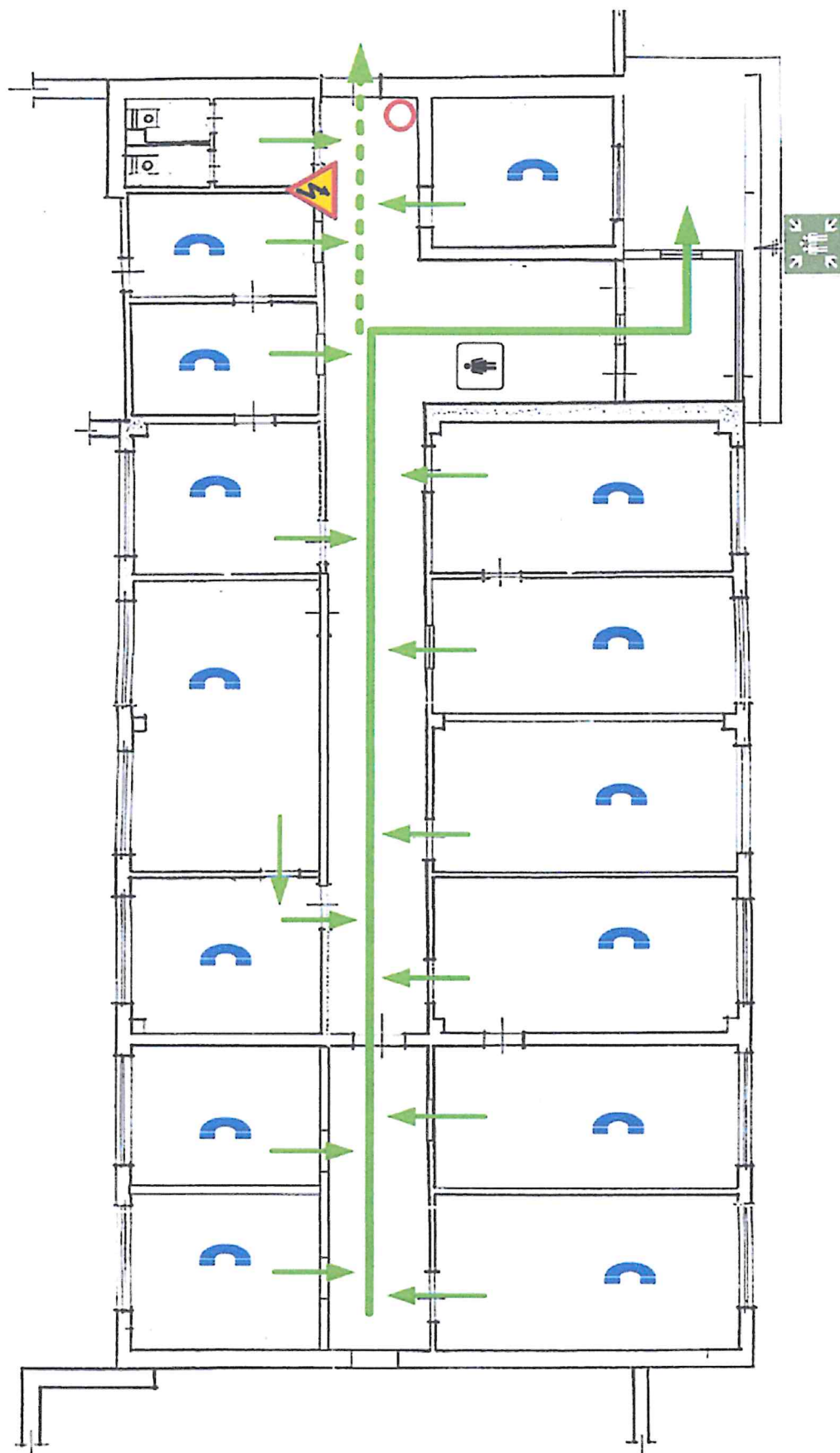
		<p>stumdytis. Evakuojantis pirmenybė teikiama trumpiausiems ir saugiausiems keliams. Pagrindinis ir atsarginis evakuacijos kelias yra pažymėtas evakuacijos kryptyies ženklais;</p> <p>2.5. Jeigu išėjimo durys uždarytos, įsitikinti ar tas kelias saugus, ar durys nėra karštos, ar nėra dūmų. Rekomenduojama pridėti ranką prie viršutinių durų dalies, jeigu jaučiamas karštis, įkaitusi durų rankena, patartina ieškoti kitų išėjimo kelių.</p> <p>2.6. Jeigu iš patalpos išėiti negalima, dūmai ar liepsna užblokavo išėjimus, būtina uždaryti patalpos duris ir jei yra galimybė, užsandarinti duris drėgnomis medžiagomis, pilti vandenį ant durų. Jeigu yra galimybė, telefonu informuoti apie savo buvimo vietą, pakabinti ant lango ryškų daiktą, būti prie lango, šauktis pagalbos. Jei dūmai prasiskverbė į patalpas, apsaugoti kvėpavimo takus natūralaus audinio medžiaga, judėti kiek galima esant arčiau grindų.</p> <p>2.7. Užsidegus drabužiams – nebėgti, griūti ant žemės, užsidengti veidą ir voliotis.</p> <p>2.8. Sėkmingai išėję iš pastato, darbuotojai ir kt. asmenys, lankytojai turi nedelsdami susirinkti sutartoje vietoje, pažymėtoje skiriamuoju ženklu. Suskaičiuoti visus evakuojamus žmones pagal sudarytą sąrašą.</p>	
3.	El. energijos išjungimas	<p>3.1. Užsidegus bendrovės pastatui, kur yra įrengti elektros įrenginiai, įvadinio komutacinio įrenginio pagalba išjungti elektros energijos tiekimą. Esant reikalui, išjungti elektros energijos tiekimą degančiose ir šalia esančiose patalpose ir teritorijoje.</p>	Vyriausiojo inžinieriaus nurodymu, bendrovės elektrikas, katilinių operatorius, šaltkalvis, suvirintojas, meistras ir kt.
4.	Dokumentų ir materialinių vertybių evakuacija ir apsauga	<p>4.1. Archyvinės ir einamosios dokumentacijos evakuacija į apsaugotą nuo gaisro vietą;</p> <p>4.2. Svarbiausios dokumentacijos, bendrovės turto ir materialinių vertybių evakuacija į apsaugotą nuo gaisro vietą.</p>	Bendrovės darbuotojai
5.	Gaisro židinių gesinimas iki priešgaisrinės tarnybos atvykimo	<p>5.1. Gesinti kilusį gaisrą, kol atvyks ugniagesiai gelbėtojai. Gaisrą gesinti pradama nedelsiant, tik pastebėjus gaisrą. Gaisro gesinimo vadovo nurodymai gaisro gesinimo metu yra privalomi visiems gaisravietėje esantiems žmonėms. Gaisro gesinimo metu draudžiama trukdyti Gaisro gesinimo vadovo ar kitų priešgaisrinių gelbėjimo pajėgų valstybės tarnautojų ir darbuotojų veiksmams. Gaisro gesinimo vadovo nurodymus turi teisę atšaukti tik jis pats;</p>	Bendrovės darbuotojai

		<p>5.2. Gaisro gesinime turi dalyvauti visi bendrovės darbuotojai, kurie neužimti žmonių evakavimu ir kurie moka saugiai naudotis pirminėmis gaisro gesinimo priemonėmis, esančiomis padalinyje;</p> <p>5.3. Esant nevaldomai gaisro situacijai, visi asmenys privalo evakuotis artimiausiu schemose nurodytu saugiu išėjimu.</p>	
6.	Priešgaisrinės tarnybos darbuotojų sutikimas	<p>6.1. Pasiūkti ugniagesius gelbėtojus, nurodyti artimiausią kelią iki gaisro židinio vietos ir iki artimiausių vandens tiekimo sistemų;</p> <p>6.2. Atvykus priešgaisrinės gelbėjimo tarnybos pajėgoms, vykdyti tolesnius gaisro gesinimo vadovo nurodymus.</p>	<p>1. Vyriausiasis inžinierius</p> <p>2. Inžinierius darbuotojų saugai ir sveikatai</p> <p>3. Bendrovės darbuotojai</p>

IŠ KATILINĖS PASTATO PATALPŲ EVAKUACIJOS PLANAS



IŠ ADMINISTRACINIO PASTATO PATALPŲ EVAKUACIJOS PLANAS



**UAB „KAIŠIADORIŲ ŠILUMA“ GAISRINIO INVENTORIAUS
 PASKIRSTYMO PLANAS**

Eil. Nr.	UAB „Kaišiadorių šiluma“ pastatai, patalpos ir katilinės	Gesintuvas (miltelinis)	Gesintuvas (angliarūgštinis)	Gaisrinis čiaupas (vanduo)	Priešgaisriniai lauko skydai
1.	Administracinės patalpos	2	-	-	-
2.	Sandėlis	-	1	-	-
3.	Buitinės (pirties) patalpos	2	-	-	-
4.	Garažas-elektromobiliai	1		1	
5.	Garažas-automobiliai	10	-	-	-
6.	Garažas-ūkio technika	1	-	1	-
7.	Autotransportas	11	-	-	-
8.	Kuro sandėlis Nr. 1 (senas)	1	-	2	1
9.	Kuro sandėlis Nr. 2 (naujas)	1	1	1	-
10.	Kaišiadorių m. katilinė, J. Basanavičiaus g. 42:				
	Katilinės patalpa	5	-	-	2
	Katilinės patalpa II aukštas	1	-	-	-
	Katilinės pultinė	-	2	-	-
	Kondensatorinė I aukštas	-	1	-	-
	El. skydinė II aukštas	1	-	-	-
	Mazutinė	-	1	-	-
11.	Stasiūnų katilinė, Parko g. 2	7	-	2	2
12.	Pravieniškių k. katilinės:				
	Pravieniškių k. Katilinė Nr. 2, Pravieniškių g. 15	1	-	-	-
	Pravieniškių k. Katilinė Nr. 3, Pravieniškių g. 17	1	-	-	-
	Pravieniškių k. Katilinė Nr. 4, Pravieniškių g. 19	1	-	-	-
	Pravieniškių k. Katilinė Nr. 10, Pravieniškių g. 51	1	-	-	-
	Pravieniškių k. Katilinė Nr. 11, Pravieniškių g. 53	1	-	-	-
	Pravieniškių k. Katilinė Nr. 1, Pravieniškių g. 13	1	-	-	-
	Pravieniškių k. Katilinė Nr. 5, Pravieniškių g. 21	1	-	-	-
	Pravieniškių k. Katilinė Nr. 6, Pravieniškių g. 23	1	-	-	-
	Pravieniškių k. Katilinė Nr. 7, Pravieniškių g. 25	1	-	-	-
	Pravieniškių k. Katilinė Nr. 8, Pravieniškių g. 29	1	-	-	-

	Pravieniškių k. Katilinė Nr. 9, Pravieniškių g. 31	1	-	-	-
	Pravieniškių k. Katilinė Nr. 12, Pravieniškių g. 11	1	-	-	-
	Pravieniškių k. Katilinė Nr. 13, Pravieniškių g. 33	1	-	-	-
13.	Žiežmarių miesto katilinės:				
	Žiežmarių gimnazijos katilinė	1	1	-	1
	Žiežmariai, Rožių g. 1 katilinė	1	-	-	-
	Žiežmariai, Žaslių g. 62 katilinė	1	-	-	-
	Žiežmariai, Melioratorių g. 10 katilinė	1	-	-	-
	Pakertų katilinė, Ateities 2	1	-	-	-
14.	Rumšiškių miestelio katilinės:				
	Rumšiškių seniūnijos katilinė	1	-	-	-
	Rumšiškių kultūros namų katilinė	1	-	-	-
	Rumšiškių Muziejaus g. Nr. 1 katilinė	1	-	-	-
	Rumšiškių A. Baranausko gimnazijos katilinė	1	-	-	-
	Rumšiškių A. Baranausko gimnazijos dirbtuvių katilinė	1	-	-	-
	Rumšiškių A. Baranausko gimnazijos bendrabučio kat.	1	-	-	-
	Rumšiškių darželio katilinė	1	-	-	-
	Rumšiškių pirminės sveikatos priežiūros centro katilinė	1	-	-	-
15.	Mūro Strėvininkų kaimo katilinės:				
	Mokyklos g Nr. 48. konteinerinė katilinė	1	1	-	-
	Rūmų g Nr. 1 konteinerinė katilinė	1	1	-	-